

# 東京アプリ これまでの歩みと今後のサービス展開

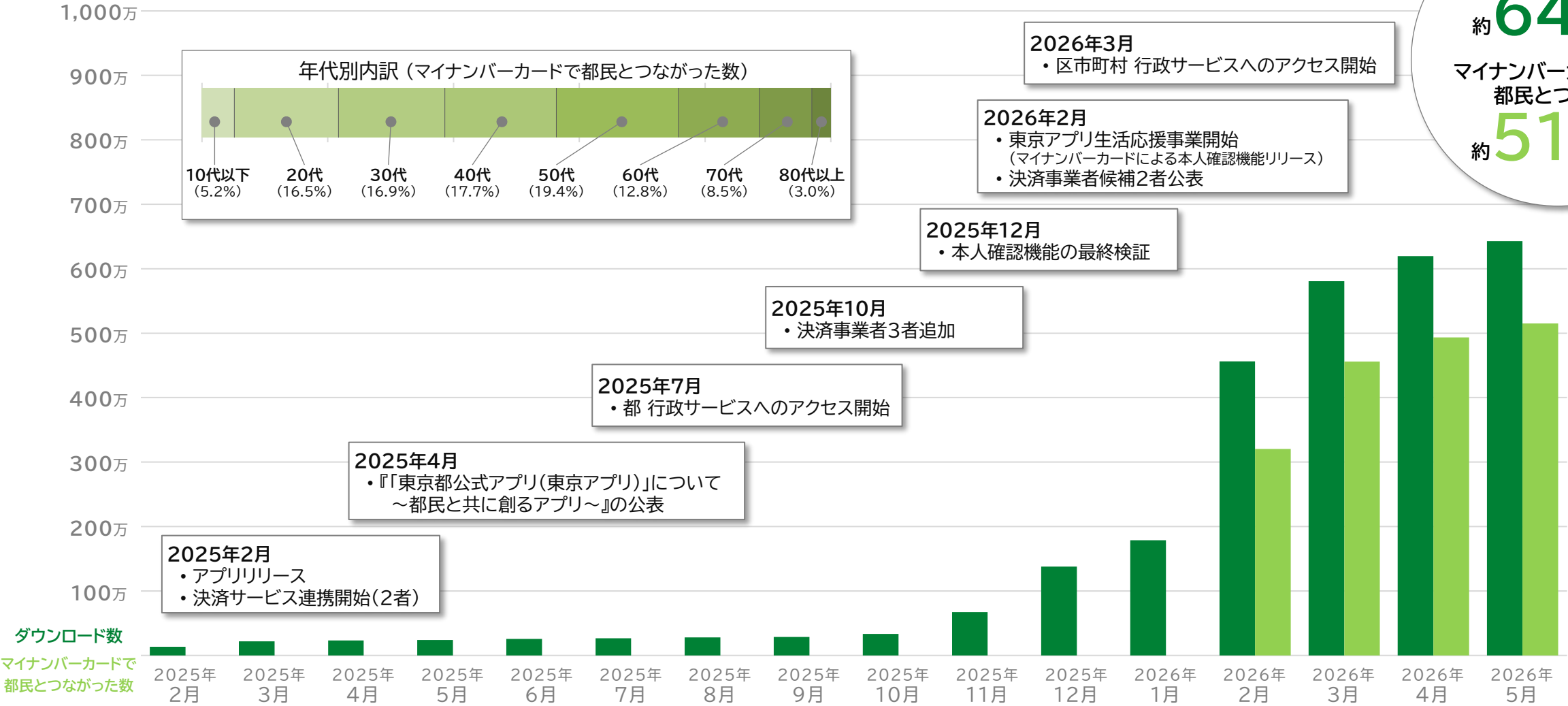
2026/6/4

# 東京アプリ これまでの歩み

## 東京アプリのダウンロード数とマイナンバーカードで都民とつながった数の推移

ダウンロード数  
約 **640** 万回

マイナンバーカードで  
都民とつながった数  
約 **510** 万人



※ アンインストール数 約50万件  
※ 数値は2026年5月末時点

## 行政の情報が見つかる

### 東京アプリをタッチポイントに行政情報へ一元的にアクセス可能

防災・子育てなど、暮らしに関わる情報に東京アプリからアクセスできる

#### 〈ライフシーンにあった情報〉

##### 子育て



018サポート

##### 妊娠・出産

東京都の子育て情報サイト

とうきょう子育てスイッチ

とうきょう子育てスイッチ

##### 入園・入学

保活  
ワンストップ

保活ワンストップ

##### 結婚



結婚のきっかけにしたい  
特別な一年

出合いが  
欲しい

婚活を  
始めたい

結婚  
したい

TOKYOふたりSTORY

#### 〈関心を持った分野の情報〉

##### 防災



TOKYO強韌化プロジェクト

激甚化する風水害や、大規模な地震災害から都民の皆様の生命や暮らしを守り、首都東京の機能を維持するための都市の強韌化に向けた取組を紹介

##### デジタル・最新技術



TOKYO FREE Wi-Fi

東京都公式の安心・安全なWi-Fi  
一度登録すれば、対応Wi-Fiスポットなら都内に限らず国内外で自動で接続

さらに、令和8年3月から都の行政サービスだけでなく、**区市町村の電子申請サイト**(住民票の写しや課税証明書の申請など)や**公式LINE等**へも**アクセス可能に!**

##### くらし・住まい



お住まいの地域の行政サービス

## 必要な支援がすぐに届く

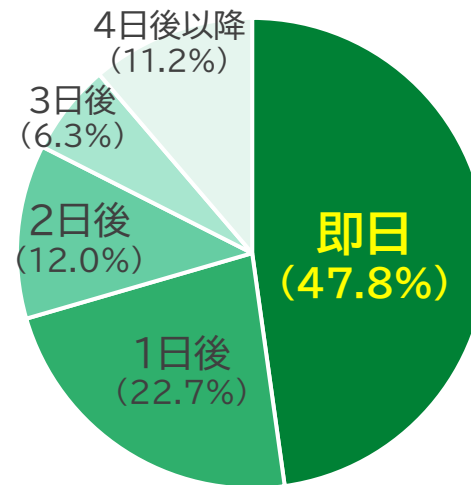
### ポイント申請から付与されるまでの期間が大幅に短く



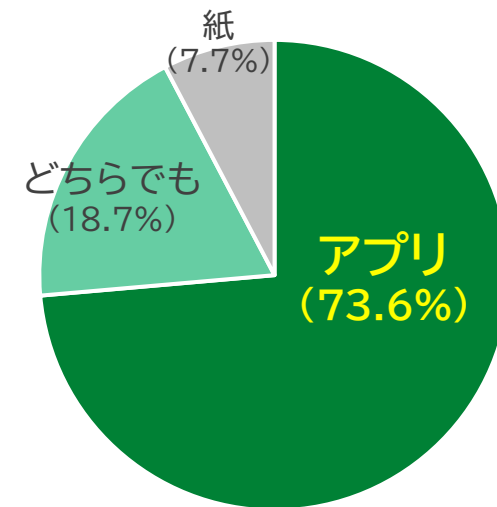
〈東京アプリ生活応援事業のアンケート結果〉

回答数 約**4**万人

申込からポイント付与まで  
どのぐらいかかったか？



紙での申請とアプリでの申請、  
どちらが良いか？



## 社会的意義のある活動にアクセスできる

### ボランティア活動等に参加できる

社会的意義のある活動への参加などで  
東京ポイントが貯まる

のべ **101** 対象イベント  
(参加者数 約9万人)

#### 環境・自然

イベント例:



東京グリーンビズ・クエスト  
自然について学び、緑の魅力を満喫することができる  
ミッションクリア型周遊体験

#### 文化・芸術

イベント例:



START Box  
都営住宅等の空き店舗を活用し、アーティストの創作活動や作品発表を支援する

#### 暮らし・住まい

イベント例:



東京都自転車安全学習アプリ「輪トレ」  
バーチャル体験可能なアプリで自転車の交通ルール・マナーをゲーム感覚で楽しく学習

#### 防災

イベント例:



東京消防庁災害時支援ボランティア  
防災訓練等の支援や大規模災害時に災害現場等の後方支援を実施する登録ボランティア活動

ほかにも、健康・医療/高齢者・福祉/スポーツ/子供・教育/デジタル・最新技術などの魅力的なイベントが盛りだくさん！

### 都立施設等を気軽に楽しめる

都立施設等の利用チケットと交換できる

**22** 施設等のチケット

#### 庭園



旧岩崎邸庭園

#### 美術館等



東京都  
江戸東京博物館

- ・庭園 3種
- ・美術館等 7種
- ・スポーツ施設 8種
- ・観光施設 3種
- ・イベント 1種

### 決済サービスのポイントなどに交換できる

現状、5決済サービスと交換可能！



さらに、  
令和8年度中に  
追加予定



## 私の意見が届く

### 東京アプリで、自分の意見を簡単に行政へ届けることができる

#### 対象の事業へ意見を届ける

のべ約 **57** 万人の意見が届けられた

アンケート実施例:

ねんりんピック東京大会  
キャッチコピー投票

(5万7千票(うち東京アプリによる投票数:5万5千票))



「感震ブレーカー」  
ネーミング投票

(4万5千票(うち東京アプリによる投票数:4万1千票))



暑さ対策グッズコンテスト

(2万9千票(うち東京アプリによる投票数:2万8千5百票))

意見を届け、  
行政サービスをより満足度の高いサービスへ!

#### 東京アプリへ意見を届ける

「東京アプリに関するご意見」の回答数 約 **4** 万人

#### 〈行政サービスで不便に感じた点の主なご意見〉

- 情報がまとまっておらず、どこを見てどう申し込めば良いか分からない。 **情報を知る**
- 都内のイベントやライフステージにあった情報を掲載してほしい。 **行政サービスを受ける  
手続きをする**
- 必要な手続きについて、自分で調べなくてはならないことが多い。  
• 平日しか開庁していない。また、夜間も曜日指定であったり不便を感じる。 **支援を受ける**
- 何度も同じことを書類に記入すること。 **意見を伝える**
- 事業に対して、気軽に意見や要望、アイデアなどを投稿できる機能がほしい。

#### 〈ご意見の反映〉

検索機能がほしい・  
行政サービスの情報が探しにくい

**フリーワード検索**はもちろん、ライフシーンや探しているサービスの性質で**絞り込み**ができるよう改善

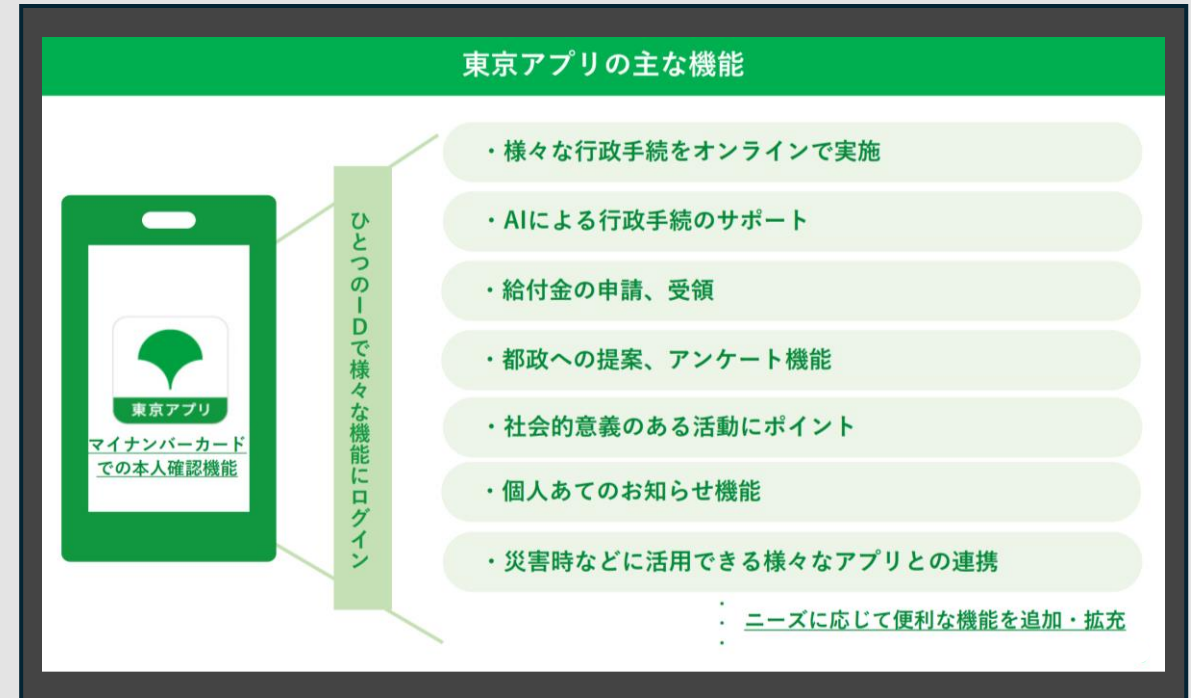
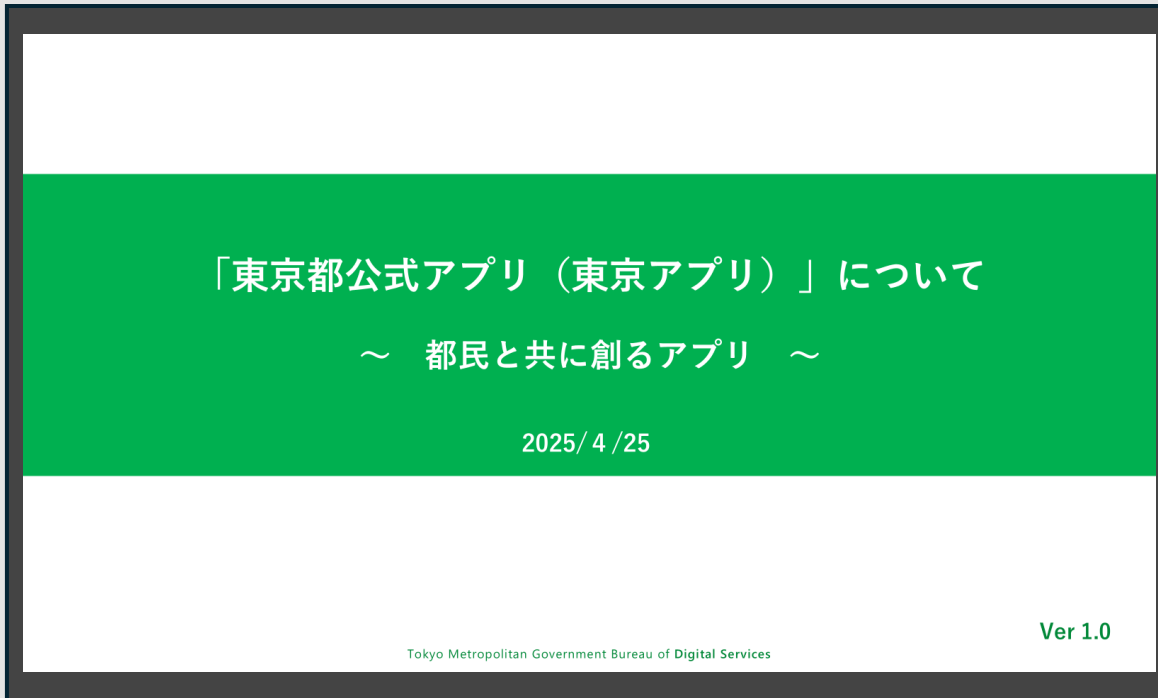
東京ポイントの  
交換先を増やしてほしい

• 体育館、美術館、博物館など**幅広い施設を追加**(2種類→20種類)  
• 決済事業者を2者から5者、7者へ**段階的に拡充**

## 東京アプリ 今後のサービス展開

- ▶ 都は、東京と“つながる”アプリを目指し、  
2025年4月に『「東京都公式アプリ(東京アプリ)」について～都民と共に創るアプリ～』を公表しました。
- ▶ 公表から約1年間、東京アプリは多くの都民に利用されるとともに、機能の追加や都庁内をはじめ、区市町村との連携拡大を図ってきました。
- ▶ 将来像の実現に向けては、「情報を知る」「行政サービスを受ける、手続きをする」「支援を受ける」「意見を伝える」の4つの視点でサービスを拡充していきます。

### 「東京都公式アプリ(東京アプリ)」について ～都民と共に創るアプリ～



## 「プッシュ機能で有用な情報が届く

情報を知る

意見を伝える

令和  
8年度  
(下期)

お住まいのエリアや年齢層に関連した  
情報をプッシュ配信！

現在

都の重要情報を全員に一斉配信



配信される情報の例

- イベント情報  
地域のお祭り、スポーツイベント など
- 防災情報  
災害情報 など

配信される情報の例

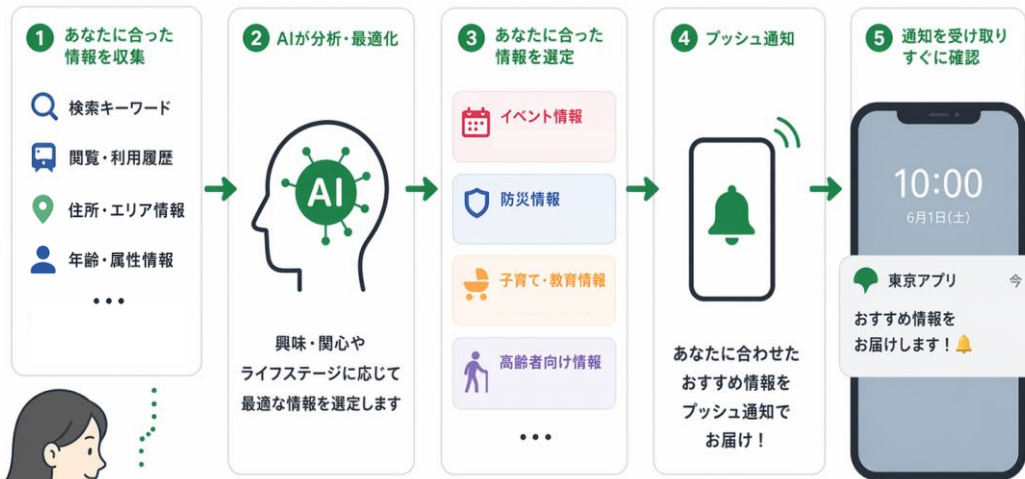
65歳以上の方へ

- 高齢者向け情報、アンケートのお知らせ など

- 居住地に係るイベント・防災情報等のエリア情報を配信
- 勤務地やよく行くお出かけエリアなど自ら選択したエリア情報を配信
- 年齢層に応じた情報を配信
- エリアや年代などでアンケート依頼の配信  
→(例)高齢者向けアンケートへの回答等で都民参加

令和  
9年度

希望に応じて、AIが利用状況をもとに  
都民一人ひとりに合った情報を配信！



• 興味・関心に応じたイベント情報や  
ライフステージに応じた子育て情報等をAIで最適化し、  
情報配信

## 行政手続きが簡単に申請できる

行政サービスを受ける、手続きをする

現在

キーワード検索のみ

Q キーワードを入力

行政手続きについて  
どう調べたら  
よいかわからない



令和  
9年度

生成AIが行政手続き（補助金・支援情報など）や  
都立施設情報をわかりやすく案内！

生成AIが検索・整理して  
わかりやすくご案内！



**補助金・支援情報（行政手続）**

補助金・支援情報

- 〇〇補助金
- △△支援事業
- 助成金
- ...

手続きの概要

対象者、申請方法、必要書類、  
申請期限などをわかりやすくご案内！

詳しい情報を見る >

**都立施設**

都立施設

- 〇〇美術館
- △△体育館
- 図書館
- ...

施設の概要

所在地、開館時間、利用方法、  
アクセスなどをわかりやすくご案内！

詳しい情報を見る >

・補助金・支援情報などに係る手続きや都立施設に係る情報を自然な会話の中で案内

令和  
10年度～

生成AIが行政手続まとめて案内、  
申請まで完結可能！

知りたいことを入力

Q 例) 子育て支援 補助金

補助金・支援情報を探したい

都立施設を知りたい

都の手続きを知りたい

区市町村の手続きを知りたい

何をすればよいか相談したい

生成AIが検索・整理して  
わかりやすくご案内します！



**補助金・支援情報  
（行政手続）**

補助金・支援情報

- 〇〇補助金
- △△支援事業
- 助成金
- ...

詳細を見る >

**都立施設**

都立施設

- 〇〇美術館
- △△体育館
- 図書館
- ...

詳細を見る >

**都手続き**

都手続き

- 許認可の申請
- ...

詳細を見る >

**区市町村手続き**

お住まいの区市町村の  
手続き

- 各種証明書の取得
- ...

詳細を見る >



・対象範囲を**主要な都手続き及び区市町村手続き**まで順次拡大し、案内

・都の**主要手続きと連携、申請可能になり、東京アプリ一っで完結**

## 簡単に給付が受け取れる

支援を受ける

令和  
9年度

現在

再度のID入力不要で簡単にログイン！



・給付等手続きに、ID入力不要で簡単にログイン、申請可能

令和  
10年度~

都の主要給付事業と連携し、申請から審査状況・給付予定日まで一元的に確認可能に！

① 他の都の給付事業と連携



最新の給付情報をまとめて確認

② 給付の申請が可能に



必要事項を入力してかんたん申請

③ 審査状況・給付予定日を確認



いつ給付されるかまで確認できて安心

- ・都の主要な給付事業と連携し、申請可能
- ・申請後の審査状況、いつ給付されるかの状況確認が可能(令和11年度)

## 「デジタル都民証」で施設への入場がスムーズ、施設の予約も可能

行政サービスを受ける、手続きをする

令和  
9年度～

施設の空き状況をまとめて確認、予約可能に！

令和  
8年度  
(下期)

東京アプリが「利用者カード」に！  
都立施設の入場が、スマホ1つでスムーズに！

現在

施設ごとに  
チケット準備  
しなきゃ

施設をまとめて検索、  
比較できない

1 東京アプリを起動



2 利用者カードを表示



3 入口でかざして入場



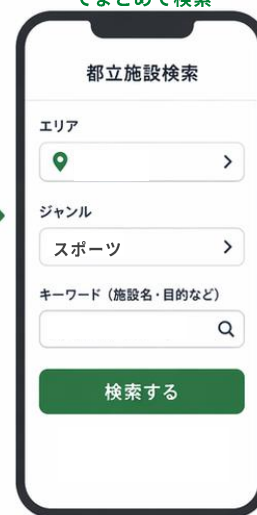
・都立施設の一部で東京アプリで入場可能

※ 今後は、区市町村と連携して災害対策にも活用

1 東京アプリの検索メニュー  
を選択



2 エリアやジャンルなどの条件  
でまとめて検索



3 施設の空き状況を一覧で表示し、  
予約までできる



・都立施設にアプリで入場可能(連携施設の拡大)

・都立施設や区市町村施設の空き状況を一括検索し、予約  
(令和10年度以降を予定)

東京アプリでは、情報の適切な管理など安全性確保に万全を期しながら  
都民の皆様と行政をデジタルでつなぎ、  
暮らしの中で必要な情報・手続・支援が確実に届く体験を広げていきます。

そのために、「情報を知る」「行政サービスを受ける、手続きをする」  
「支援を受ける」「意見を伝える」の4つの視点で段階的にサービスを拡充  
していきます。

東京アプリにこうした機能があったら便利では など、といったご意見・ご感想を、ぜひお寄せください  
(東京アプリ内トップページ〈アンケート一覧〉にある「東京アプリに関するご意見」からお寄せください。)

東京アプリのダウンロードはこちら



▲iOSはこちらから



▲Androidはこちらから